

the harmonium, and the use of the pedals causes almost total exclusion of working with hands to stretch it.

Playing a street organ does not require any preparation as making music was limited only to cranking. Its mechanism consists of the melodic roller studded with wooden or steel spikes, bellows, wind baffles, lip pipes, all placed in a wooden enclosure, sometimes with ornate painting or inlay. Historically, the street organ made music both in urban backyards and at rural fairs.

INSTRUMENTY LUDOWE NA LUBELSZCZYŹNIE PASTORAL MUSICAL INSTRUMENTS OF THE LUBLIN REGION

OJ, CHMIELU, CHMIELU

1. Oj, chmielu, chmielu, ty bujne ziele,
Nie będzie bez cię żadne wesele.

Oj, chmielu, oj, nieboże,
Niech ci Pan Bóg dopomoże,
chmielu nieboże.

2. Żebyś ty, chmielu, na tyczki nie laź,
Nie robiłbyś ty z panielek niewiast,

Oj, chmielu, oj, nieboże,
Niech ci Pan Bóg dopomoże,
chmielu nieboże.

3. Ale ty, chmielu, na tyczki wólazisz,
Niejedną panielkę wianeczka zbawisz,

Oj, chmielu, oj, nieboże,
Niech ci Pan Bóg dopomoże,
chmielu nieboże.

4. Oj, chmielu, chmielu, drobnego ziarnka,
Nie będzie bez cię piwo, gorzalka.

Oj, chmielu, oj, nieboże,
Niech ci Pan Bóg dopomoże,
chmielu nieboże.

5. Oj, chmielu, chmielu, szerokie liście,
Już Marysienkę oczepiliście.

Oj, chmielu, oj, nieboże,
Niech ci Pan Bóg dopomoże,
chmielu nieboże.

6. Oj, chmielu, chmielu, szerokie grona,
[Wczoraj] była młoda panna, a dziś już żona.

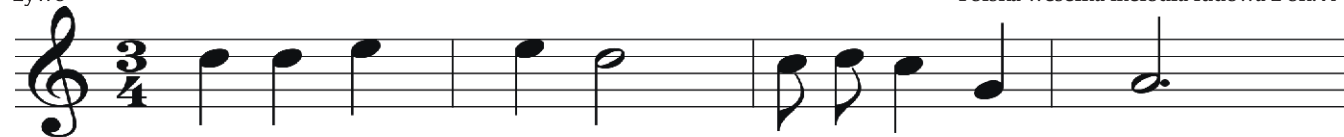
Oj, chmielu, oj, nieboże,
Niech ci Pan Bóg dopomoże,
chmielu nieboże.

Tekst na podstawie/The text on the bases of: Kozłowski K., *Lud, pieśni, podania, baśnie, zwyczaje i przesady ludu z Mazowsza Czerskiego wraz z tańcami i melodyami*, Warszawa 1869.

Tekst/Text: Bożena Głowacz, Mateusz Soroka
Koncepcja/Project: Agnieszka Ławicka, Janusz Stasiak
Projekt graficzny/Layout: Beata Mazur
Tłumaczenie/Translation: Anna Krotkiewska-Zagórska

żywo

Polska weselna melodia ludowa z ok. X w.



Oj, chmie - lu, chmie - lu, ty buj-ne zie - le,



Nie bę - dzie bez cię żad-ne we - se - le.



Oj, chmie - lu, oj, nie - bo - że, to na dół,



to ku gó - rze, chmie-lu nie - bo - że.



Na Lubelszczyźnie największe tradycje ludowego muzykowania występowały w powiatach biłgorajskim, zamojskim i krasnostawskim. Ośrodki te oddziaływały na resztę regionu, decydując o kształcie jego muzycznego krajobrazu.

Najbardziej powszechnym instrumentem, występującym w składzie każdej kapeli ludowej, są skrzypce. Dawniej ich wyrobem zajmowali się wiejscy lutnicy bez fachowego wykształcenia. Obecnie muzykanci grają na instrumentach produkcji fabrycznej. W ludowej praktyce wykonawczej dźwięk skrzypiec różni się od brzmienia znanego z muzyki klasycznej. Wiąże się to z innym sposobem trzymania instrumentu, zwanym „z garści”.

Dawny skład kapeli charakterystyczny dla Lubelszczyzny zakładał użycie dwóch instrumentów: skrzypiec i bębenka obręczowego, zwanego powszechnie *obrzeczówką*. Wykonywano go z otoku od sita, na którym rozciągano skórę zwierzęcą. Często dołączano miedziane blaszki lub dzwonki janczarki. W bębenek uderzano pałką, dłonią lub palcami, oprócz tego rytmicznie potrząsano, aby uzyskać dodatkowy efekt. Bębenek obręczowy przetrwał na Lubelszczyźnie dłużej niż w innych częściach kraju, gdzie został wyparty przez basy. W XX w. w muzyce ludowej regionu zaczęto używać basów, harmonii, bębnów dwumembranowych, jak również instrumentów dętych.

Wśród instrumentów występujących na Lubelszczyźnie wymienić należy także cymbały. Przywędrowały do Polski z terenu Karpat. Cieszyły się popularnością wśród muzykantów grających zawodowo w gospodach i karczmach oraz wśród muzykantów ludowych. Można było na nich grać zarówno melodie, jak i akompaniament. Cymbały to instrument strunowy o kształcie podobnym do trapezu, w formie płaskiej skrzyni z naciągniętymi metalowymi strunami. Dźwięk wydobywa się poprzez uderzenie strun drewnianymi pałeczkami, tzw. *palcatkami*. Na Lubelszczyźnie używano najczęściej cymbałów rzeszowskich.

Niewchodząca w skład kapeli, a wykorzystywana jedynie samodzielnie, była lira korbowa – instrument strunowy, w którym rolę „wiecznego smyczka” pełni koło poruszane za pomocą korby. Lirę zawieszano na szyi lub trzymano na kolanach. Lewą ręką grający naciskał klawisze od dołu, prawą kręcił korbą. Popularna w muzyce średniowiecza i renesansu znana była także w muzyce ludowej. Z czasem stała się instrumentem żebraków i ociemniałych dziadów lirników grających na jarmarkach, pod kościołami czy na cmentarzach. Szczególną popularnością lira cieszyła się na terenie dawnych kresów wschodnich, skąd grający na niej muzycy często zapuszczali się na odpusty i jarmarki w Lubelskiem.

Ligawki i fujarki należą do grupy instrumentów pasterskich. Około 30-centymetrowe fujarki wyposażone w 6-7

otworów palcowych wykonywane były z drewna dzikiej róży lub czarnego bzu. Bardzo często grały na nich dla zabawy dzieci. Dorośli mężczyźni używali ligawki – podłużnej, drewnianej trąby, wygiętej lukowato, o długości ponad 1 metra, wystruganej z drewna, złożonej z dwóch połówek sklejonych woskiem i okręcanych ozdobną owijką z korzenia. Ligawkami dawano sygnały pasterskie, w czasie adwentu zaś wzywano na oratory.

Najbardziej pierwotną formą rożku myśliwskiego, drewnianego instrumentu dętego obszytego skórą, był róg pochodzenia zwierzęcego. Dawniej używany przez pasterzy i myśliwych. Kunszt gry na rogu polegał na tym, żeby jednym tchnieniem wyciągnąć melodię jak najdłuższą.

Harmonia pedałowa to wynalazek typowo polski, budowano je głównie w okolicach Warszawy, od 1900 r. Jej konstrukcję tworzą: instrument właściwy, 2 miechy nożne (pedały) oraz łącząca całość rura metalowa. Na harmonii gra się wyłącznie w pozycji siedzącej, a zastosowanie pedałów umożliwia prawie całkowite wyłączenie pracy rąk przy jej rozciąganiu.

Gra na kataryncie nie wymagała jakiegokolwiek przygotowania muzycznego, sprowadzała się do kręcenia korbą. Jej mechanizm (wałek melodyczny nabijany drewnianymi lub stalowymi kolcami, miechy, wiatrownica, piszczałki wargowe) umieszczano w drewnianej obudowie, niekiedy bogato zdobionej malunkami lub intarsją. Dawniej kataryniarze muzykowali zarówno na miejskich podwórkach, jak i na wiejskich odpustach czy jarmarkach.



In the region of Lublin the strongest traditions of folk music-making are to be found in the counties of Biłgoraj, Zamość and Krasnostaw. These centers influenced the rest of the region, deciding the shape of the musical landscape.

The most common instrument, found in the composition of each folk band, is a violin. Historically, they were made by the rural violin makers without technical training. Today, musicians play on mass-produced instruments. In practice, when played folk violin sound is different from the sound known from classical music. This involves a different way of holding the instrument, called „of handful”.

The old makeup of the band characteristic of the Lublin area presumed the use of two instruments: violin and the cylindrical drum commonly called *obrzeczówka*. Made from the wooden rim of a sieve, with animal skin stretched over, it often had brass plaques or small bells named *janczarki* attached. Sound was made on the drum by beating with drum-sticks, hand or fingers, in addition to it being shaken rhythmically so that the bells and plaques give an additional

effect. Such cylindrical drum survived in the Lublin region longer than in other parts of the country, where it was quickly supplanted by double bass. In the twentieth century, the folk music of the region began to use double bass, accordion, double headed drums, as well as wind instruments borrowed.

Among the instruments present in the Lublin region one should also mention hammered dulcimer, a trapezoid-shaped musical instrument with steel wire strings of graduated lengths stretched over a flat sound box, played by striking with two padded hammers. The instrument migrated from the area of the Polish Carpathians becoming popular among musicians who played professionally in the inns and taverns and also among folk musicians. The sound comes out of them by hitting the strings with wooden sticks, so-called *palcatka*. In the Lublin region the instruments from Rzeszów were most commonly used.

Not being part of the band, and only used on its own, was the hurdy-gurdy – a stringed instrument in which a wheel moved by a crank plays the role of the „eternal bow”. The musician would have the instrument suspended from the neck or kept in his lap, playing it by pressing the keys from the bottom with his left hand, and turning the crank with the right. Popular in the music of the Middle Ages and the Renaissance, the hurdy-gurdy was also known in folk music. In time it became an instrument of beggars and blind old men making music at fairs, on the steps of churches or in cemeteries. The instrument enjoyed particular popularity in the former eastern borderlands, and from there the musicians playing on it often ventured into religious feasts and fairs in Lublin.

Long wooden trumpets – old-time piping instruments – ligawki and pipes belong to the group of pastoral instruments. About 30-inch pipes equipped with 6-7 finger holes were made of wild rose or elderberry. Very often kids played them for fun. Grown men used instruments producing much louder sounds. *Ligawka* is a type of long wooden trumpet, about 1 meter in length and bent like a bow, made of spruce or alder wood and consisting of two halves glued together with wax with a decorative wrap made from the root. During the year outside Advent, pastoral signals were thus given, and in Advent they were announcing the early-morning church service.

The most primitive form of hunting cone, wooden wind instrument edged with leather, was a horn of animal origin. Formerly used by shepherds and hunters, the artistry of the player here lay in drawing the longest melody with one breath.

Pedal harmonium is a typical Polish invention, which was built mainly in the Warsaw area since early 1900s. Instrument proper, 2 foot bellows (pedals) and a connecting metal pipe make up the instrument. Sitting position is correct to play