

Przewodnik przed wizytą na wystawie czasowej „Mówi obraz”



Wystawa „Mówi obraz” prezentowana jest w Muzeum Narodowym w Lublinie od 1 czerwca do 31 grudnia 2024 roku.

Na wystawę obowiązują oddzielne bilety wstępu.

Bilety można zakupić w kasie muzealnej oraz na stronie internetowej www.bilety.mnwl.pl

Ceny biletów

Bilet normalny – 40 zł

Bilet ulgowy – 20 zł

Bilet rodzinny – 15 zł

Aby zakupić bilet ulgowy należy okazać dokument upoważniający do zniżki.

Jak dotrzeć na wystawę?

Wystawa znajduje się na 1 piętrze muzeum.

Z holu głównego należy wejść na 1 piętro, a następnie skręcić w lewo.

Po przejściu przez wystawę o Trybunale Koronnym należy skręcić w prawo. Następnie należy zejść po kilku schodach i skierować się przez wystawę czasową do końca sali.

Osoby poruszające się na wózkach mogą skorzystać z podnośnika z pomocą pracowników muzeum.

Po wyjściu na korytarz, naprzeciwko znajduje się wejście na wystawę „Mówi obraz”.



Informacje ogólne o wystawie

Wystawa „Mówi obraz” to sensoryczna wystawa interaktywna. Opowiada o poszczególnych elementach, z których składa się obraz.

Na wystawie znajdują się oryginalne obrazy oraz instalacje artystyczno-sensoryczne, których można dotykać i doświadczać.

Oryginalne obrazy są za szkłem, aby ich nie dotykać.

Przy każdej instalacji znajduje się instrukcja lub polecenie.

Dzięki instalacjom można łatwiej zrozumieć wybrane pojęcia z dziedziny malarstwa.

Wystawa została stworzona w ramach projektu we współpracy z dziećmi i młodzieżą. Dzieci spotykały się w muzeum przez pół roku. W trakcie spotkań poznawały pracę muzealników i uczyły się jak tworzyć wystawy.

Wystawa jest podzielona na 5 stref. Każda strefa odpowiada jednemu zagadnieniu:

- 1) Linia
- 2) Barwa
- 3) Kompozycja
- 4) Technika i faktura
- 5) Perspektywa.

Ostatnią częścią wystawy jest galeria „Emocje” stworzona przez dzieci.

Za wystawą znajduje się przestrzeń do organizacji warsztatów.

Zwiedzanie

Wystawę można zwiedzać indywidualnie lub z przewodnikiem.

Wystawa jest otwarta od poniedziałku do niedzieli w godzinach otwarcia muzeum. Godziny otwarcia sprawdzisz na stronie internetowej muzeum.

Po prawej stronie od wejścia na wystawę znajduje się regulamin zwiedzania oraz audioprzewodniki do wypożyczenia.



Audioprzewodnik możesz wypożyczyć bezpłatnie na czas zwiedzania.

Audioprzewodnik możesz także ściągnąć na swój telefon komórkowy.

Aplikacja z audioprzewodnikiem ma tytuł „Muzeum Narodowe w Lublinie”.

Wstęp

Ekspozycja rozpoczyna się od wstępnej informacji o wystawie i jej twórcach.

Na ścianie wisi 18 fotografii. Są to zdjęcia dzieci i młodzieży – młodych kuratorów, którzy współtworzyli wystawę.



Wystawa jest podzielona na 5 stref. Na początku każdej strefy znajduje się tablica informacyjna wprowadzająca do strefy.

Poniżej znajduje się proponowana kolejność zwiedzania wystawy.

Wystawę możesz również zwiedzić w innej kolejności.

Strefa „Linia”

W tej strefie opowiadamy o rodzajach linii.

Większość artystów zaczyna pracę nad obrazem od szkicu.

Szkic to wstępny projekt. Artyści często wykonują szkice ołówkiem na papierze.

Na ścianie znajdują się przykłady szkiców z kolekcji Muzeum. Wśród nich są też rysunki wykonane farbą i bardzo dokładne szkice, które nazywamy studium.

Przy ścianie znajduje się stanowisko do rysowania. Możesz wziąć białą kartkę, położyć ją na wzorze i potrząść ołówkiem.

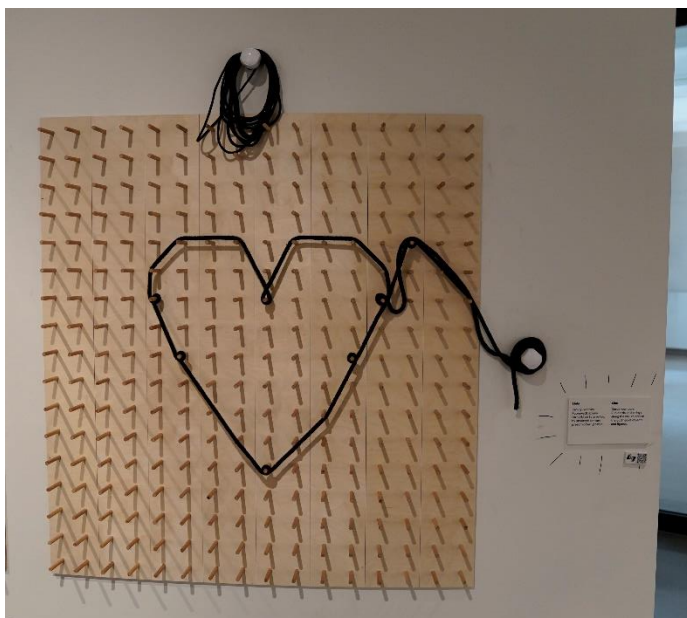
Na kartce odbijesz kształt zwierzęcia. Są trzy wzory: wielbłąd, niedźwiedź i kogut.



Na kolejnej ścianie znajduje się długa rolka papieru oraz markery.
Jest to pamiętnik wystawy. Możesz zostawić w nim swój rysunek.



Na kolejnej ścianie znajduje się instalacja złożona z drewnianych kołków
oraz sznurków.
Sznurki możesz oplatać wokół kołków i stworzyć w ten sposób rysunek.



Strefa Barwa

Po lewej stronie znajduje się tablica magnetyczna, na której możesz przyczepiać kolorowe paski.

Barwy możesz układać według kategorii.



Na ścianie obok wiszą trzy koła o barwach podstawowych: czerwonej, niebieskiej i żółtej.

Barwy podstawowe to takie, których nie możesz uzyskać z mieszania innych barw.

Możesz przesuwać koła i mieszać barwy. Zobaczysz jakie barwy powstają ze zmieszania barw podstawowych. Są to barwy pochodne.

Pośrodku strefy znajduje się kolorowy dywan oraz pufy. Na pufach możesz usiąść lub położyć się.

Kiedy spojrzysz w górę zobaczysz wyświetloną na ekranie pracę Wojciecha Fangora.

Oryginalny obraz wisi na ścianie. Na ekranie pokazane jest to, co widzimy, kiedy patrzymy na obraz Fangora bez mrugania oczami.

Spróbuj osiągnąć ten sam efekt patrząc na oryginalny obraz.

Stań przed obrazem Wojciecha Fangora i patrz w jeden punkt bez mrugania oczami.



Na ścianie naprzeciwko wiszą cztery inne obrazy. Możesz porównać jakich barw użyli artyści do ich namalowania.

W rogu tej strefy jest ściana z luster, na których wyświetlane są wielokolorowe obrazy. Możesz zrobić tam swoje zdjęcie.

Strefa „Kompozycja”

W tej strefie opowiadamy o sposobach układania poszczególnych elementów na obrazie, czyli o kompozycji.

Na ścianie wisi 12 zdjęć obrazów z kolekcji Muzeum. Na odwrocie możesz przeczytać jaki mają tytuł, autora i jaki to rodzaj kompozycji.



Pośrodku strefy znajduje się duża, złożona rama z przezroczystą szybą.

Możesz stanąć za ramą lub ustawić tam swoich znajomych lub rodzinę z którymi zwiedzasz wystawę.

Przed szybą są markery. Możesz dorysować nimi na szybie różne elementy osobom stojącym za ramą.

Za ścianą znajduje się instalacja do tworzenia własnej kompozycji.

Na czarnej ścianie są dwie wnęki, a pod nimi szuflady.

Z szuflad możesz wyciągnąć różne przedmioty i poukładać je we wnękach.

Możesz zainspirować się obrazami, które wiszą na bocznych białych ścianach.

Są to martwe natury. Martwa natura to obraz przedstawiający ułożone przez artystę drobne przedmioty, warzywa czy owoce.



Kiedy Twoja kompozycja będzie gotowa możesz ustawić oświetlenie.

Po bokach każdej z wnęk znajdują się panele, na których można zmieniać kolor światła.

Zmieniaj kolory światła i obserwuj jaki ma to wpływ na Twoją kompozycję.

Na przeciwległej ścianie znajdują się dwie instalacje, dzięki którym możesz doświadczyć zjawiska ruchu na obrazie.

Weź w dłoń wachlarz i energicznie machaj nim przed obrazem.

Ruhome elementy zaczną się poruszać.



Strefa „Technika i faktura”

W tej strefie pokazujemy jakich technik używali artyści do malowania obrazów oraz jak oddawali fakturę różnych przedmiotów.

Na ścianie wisi oryginalna praca Krzysztofa Kurzątkowskiego, która wykonana jest z płótna, farby, drewna, sklejk, słomy i wikliny.

Pracę wykonaną z różnych elementów nazywamy asamblażem.

Po prawej stronie znajduje się instalacja, która jest powiększoną wersją asamblażu Kurzątkowskiego.

Poszczególne elementy można dotykać, by porównać ich fakturę oraz przekładać i przyczepiać do płótna.



Po lewej stronie znajduje się wejście do małej sali wypełnionej pufami. Pufy są wykonane z różnych materiałów. Możesz ich dotknąć i porównać faktury materiałów. Tutaj możesz także usiąść lub położyć się, aby odpocząć.



Na kolejnej ścianie wisi obraz Tomasza Zawadzkiego namalowany farbami akrylowymi na płótnie.

Pośrodku możesz zobaczyć, jak obraz Zawadzkiego wyglądałby, gdyby artysta namalował go na innym podłożu lub innymi farbami.



Na kolejnej ścianie możesz dotknąć różnych rodzajów materiałów i tkanin.



Strefa „Perspektywa”

Perspektywa to sposób oddania trójwymiarowej rzeczywistości na płaskim płótnie.

Po lewej stronie wiszą obrazy, na których artyści zastosowali różne rodzaje perspektywy.

Po prawej stronie znajduje się obraz „Pejzaż jesienny” Apoloniusza Kędzierskiego. Na jego podstawie powstała instalacja, do której możesz wejść.

Na wystawie odtworzony został obraz Kędzierskiego. Jest to jesienny las, przez który płynie rzeka.

Na podłodze leżą liście. W tle słychać odgłosy ptaków i wody.

W powietrzu unosi się zapach lasu.

Jeśli jesteś wrażliwy na zapachy nie musisz tędy przechodzić. Możesz przejść w lewo do kolejnej części.



W kolejnej części pokazany został obraz „Targ” Stanisława Koguciuka.

Artysta namalował postaci w rzędach ułożonych jeden nad drugim, ponieważ nie potrafił namalować ich inaczej.

W prostokątnych pudełkach zawieszonych na ścianie możesz zobaczyć, jak wyglądałby obraz, gdyby malarz zastosował inny rodzaj perspektywy.

Na podłodze znajduje się zielony dywan i postaci z obrazu.

Możesz układać je dowolnie i obserwować, jak zmienia się perspektywa.



Galeria „Emocje”

Ostatnią częścią wystawy jest galeria „Emocje” stworzona przez młodych kuratorów – dzieci i młodzież.

Każde dziecko uczestniczące w projekcie wybrało jeden obraz z kolekcji muzeum.

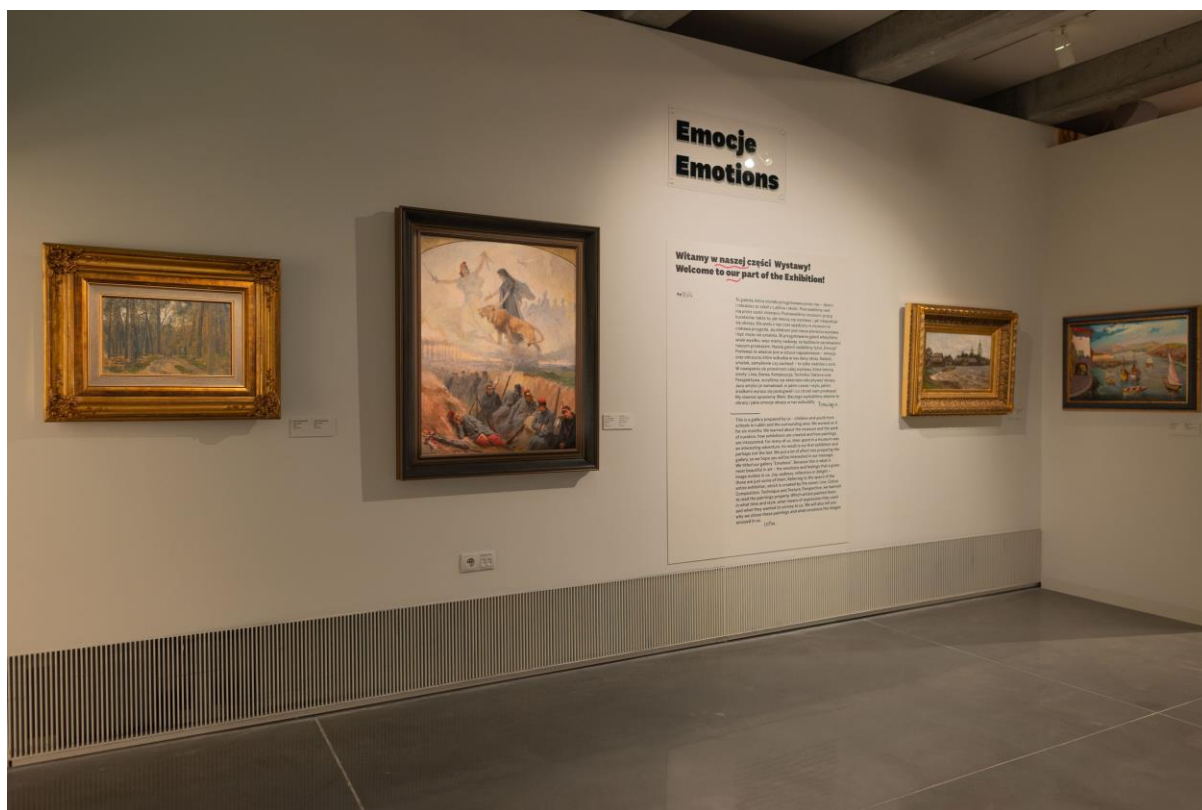
W galerii „Emocje” znajduje się 18 obrazów rozwieszonych na ścianach.

Dzieci nagrały także informacje o wybranych przez siebie obrazach.

Filmy wyświetlają się na dwóch ekranach.

Film na górnym ekranie ma polskie napisy oraz jest tłumaczony na polski język migowy. Film na dolnym ekranie ma napisy angielskie.

Możesz usiąść na ławce i obejrzeć filmy.



Na galerii obrazy nie są osłonięte szkłem, mimo, że są oryginalne.

Za galerią znajduje się przestrzeń do organizowania warsztatów edukacyjnych.

Wyjście z wystawy

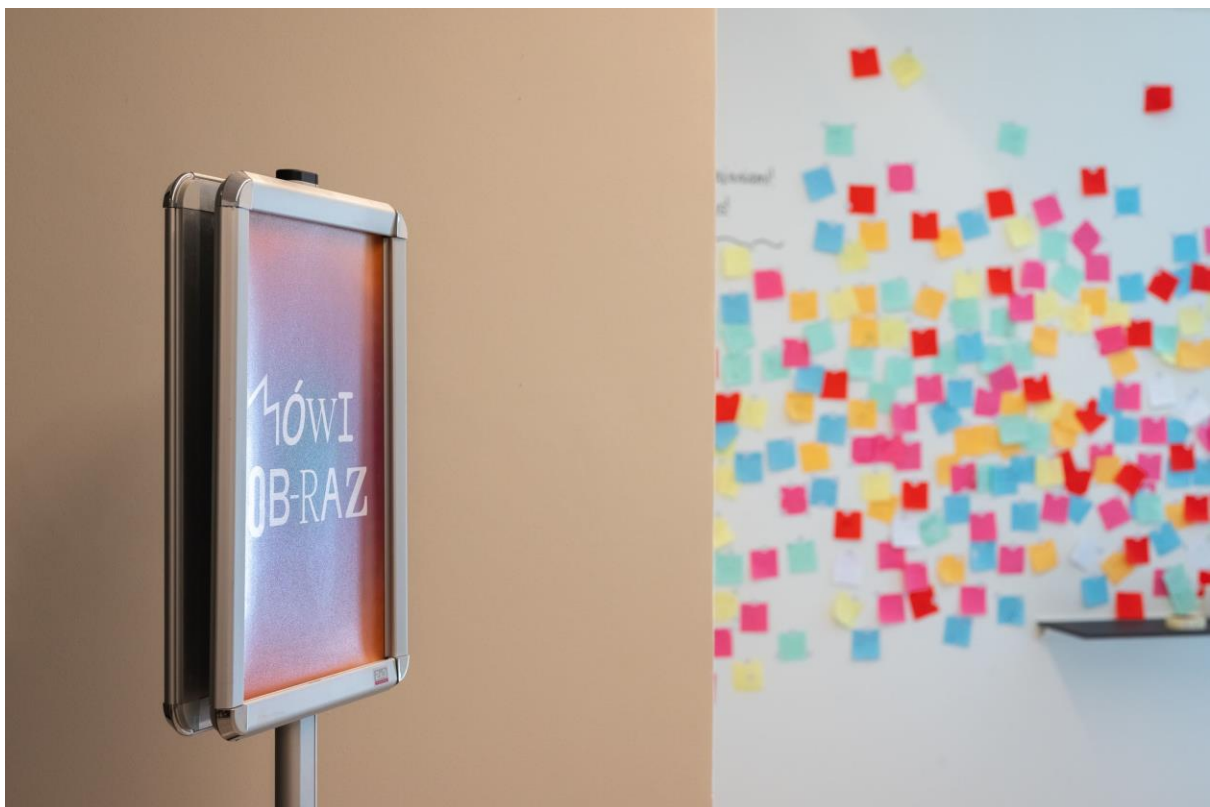
Aby wyjść z wystawy trzeba wrócić tą samą drogą na początek ekspozycji.

Po zwiedzaniu możesz zostawić informację czy jesteś zadowolony z wizyty na wystawie.

Na korytarzu, po lewej stronie są kolorowe karteczki i długopisy.

Możesz napisać co Ci się podobało lub nie podobało na wystawie.

Możesz też narysować swoje wrażenia.



Dziękujemy za zwiedzanie wystawy.

Wydarzenia towarzyszące wystawie

Wystawie towarzyszą różne wydarzenia dla dzieci i młodzieży:

- oprowadzania z przewodnikiem
- oprowadzania z dziecięcymi kuratorami wystawy
- warsztaty dla dzieci
- warsztaty rodzinne
- spotkania i wykłady na temat sztuki.

Wydarzenia organizowane są na wystawie oraz w przestrzeni edukacyjnej.



Aktualne informacje o wydarzeniach znajdziesz na stronie internetowej muzeum.

Kontakt:

Dział Edukacji

Tel. (81) 537 96 15

Kom. +48 693 677 602

e-mail: edukacja@mnwl.pl